

Organisation d'évènements et développement durable en Occitanie



d'accompagnement
pour les organisateurs de manifestations
en Occitanie

EDITION





Festivals, événements sportifs, salons, congrès, expositions, séminaires... : les manifestations organisées en Occitanie sont précieuses pour le dynamisme de nos territoires et leur attractivité. Je suis très attachée à ces temps forts, moments de lien social, d'ouverture aux autres, d'union autour de valeurs partagées.

Ce guide a vocation à vous aider à concevoir des manifestations éco-responsables, suivant les principes de notre Pacte Vert régional, pour un cadre de vie plus respectueux de l'environnement. Je salue l'engagement des organisateurs et des bénévoles qui animent si brillamment notre territoire et je les invite à sensibiliser les publics à ces questions. La planète est notre bien commun ! Un grand merci pour votre mobilisation.

Carole Delga

Présidente de la Région Occitanie / Pyrénées-Méditerranée

Organisation d'évènements et développement durable

Ce guide méthodologique sur la conception de manifestations éco-socio-responsables doit permettre à chaque organisateur de revisiter ses événements en intégrant, dans l'organisation, une dimension globale, celle du développement durable. L'ambition de cette démarche de progrès repose sur la prise en compte des impacts liés à la tenue d'une manifestation sur le plan social, environnemental, économique et culturel.

Recueil de pistes de réflexions, de propositions d'actions, cet outil méthodologique se veut pratique et adaptable à tous types de manifestations. Une démarche 360° pour effectuer des choix plus responsables à chaque étape de l'organisation.



Petit lexique du développement durable :

Développement durable : "un développement qui répond aux besoins des générations du présent sans compromettre la capacité des générations futures à répondre aux leurs" (*rapport Burtland*).

RSO : Responsabilité Sociétale des Organisations. C'est la contribution des organisations aux enjeux du développement durable. La RSO permet d'associer logique économique, responsabilité sociale et environnementale.

Gouvernance : mouvement de « décentrement » de la réflexion, de la prise de décision et de l'évaluation, avec une multiplication des lieux et des acteurs impliqués dans la décision ou la co-construction d'un projet.

Parties prenantes : individus ou groupes d'individus concernés par une décision.

Cycle de vie : pour un événement, il s'agit d'analyser les impacts de chaque phase de son organisation (avant, pendant, après) et les solutions pour les atténuer.

Populations/publics vulnérables : les personnes vulnérables sont celles qui sont menacées dans leur autonomie, leur dignité ou leur intégrité, physique ou psychique. La vulnérabilité peut résulter de l'âge, la maladie, une infirmité, une déficience physique ou psychique, un état de grossesse...

Approche holistique : En matière de responsabilité sociétale, il est recommandé de traiter les 7 questions centrales qui fondent la norme ISO 26000 de manière globale et non pas disjointe pour assurer la cohérence de la démarche (voir schéma ci-contre).

Normes et Stratégies

○ Norme ISO 26000 "Guide français d'application de l'ISO 26000 pour les métiers de la communication"
www.afnor.org

○ Norme ISO 20121 "Système de management responsable des événements"
www.iso.org/iso/fr/iso20121

○ Sport et développement durable : stratégie nationale, comprendre, agir
<https://www.sports.gouv.fr/organisation/le-ministere/sport-et-developpement-durable/>

○ Charte des 15 engagements écoresponsables des organisateurs d'évènements sportifs
https://www.sports.gouv.fr/IMG/pdf/charte_organisateurs_v2_fr.pdf

Sommaire

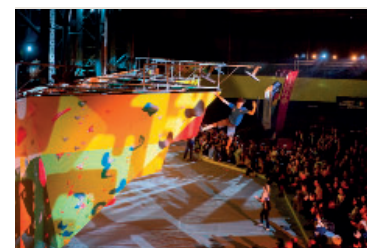
- Préparation p. 5
- Déroulement p. 15
- Démontage p. 19
- Bilan p. 23
- Zoom sur des actions simples et rapides à mettre en œuvre p. 27
- Pour vous aider p. 31

Afin d'organiser un événement responsable dans les meilleures conditions, il est recommandé d'identifier un chef de projet ou référent développement durable. Il assurera le déploiement et le suivi des différentes actions et sera le garant de leur mise en œuvre avant, pendant et après la tenue de l'évènement.

Dans l'optique d'une démarche d'amélioration continue, le suivi et l'évaluation des actions responsables doivent être effectués sur la base d'indicateurs adaptés à chaque action menée. Un tableau de bord doit permettre de recenser régulièrement les indicateurs au fil de l'évènement, d'envisager les pistes d'améliorations à prendre en compte lors d'une prochaine édition.



Toulouse Capitole Perche (31)
Photo Lydie Lecarpentier



Complexe sportif L'USINE Tarbes (65)
Photo Emmanuel Grimault



Cyclosporitive L'Ariégeoise (09)
Photo Ariégeoise Cycloclub

Préparation de la manifestation

PHASE 1

Choix du lieu	p. 6
Mobilisation des différents acteurs et des parties prenantes	p. 8
Identification de prestataires spécifiques	p. 9
Choix d'équipements adaptés	p. 10
Conception des lieux d'accueil du public	p. 11
Organisation d'une restauration réfléchie	p. 12
Communication responsable	p. 13

Choix du lieu



www.optimouv.net



https://datagir.ademe.fr/transport/



https://lio.laregion.fr/

https://lio.laregion.fr/le-covoiturage



TER liO - photo Sebastien Pouchard



Mobilité douce - photo Darnaud Antoine

➤ Limitez et optimisez les transports et déplacements

- Cherchez un lieu facilement accessible en transports collectifs, à vélo, voire à pied, afin de limiter l'utilisation de voitures individuelles.
- Pensez à rendre votre événement socialement accessible à tous.
 - > EX : personnes âgées, personnes en situation de handicap ou dépendantes, enfants, publics fragilisés socialement ou économiquement (tarifs réduits, par exemple), publics éloignés (milieu rural)...
- Mettez en place un système de navettes ou de covoiturage ; demandez si possible le renforcement du service de transport existant et sensibilisez à l'éco-conduite.
- Si nécessaire, organisez le stationnement des véhicules (visiteurs, organisateurs, publics prioritaires...).
 - > EX : signalétique spécifique, réservation d'un certain nombre de places de parking à proximité de l'entrée pour les personnes en situation de handicap ou dépendantes, les femmes enceintes...

En moyenne, 80% du bilan carbone d'un événement est lié au transport des biens et des participants (source : ADEME).

EXEMPLES D'INDICATEURS

- Par rapport au nombre total d'emplacements de stationnement disponibles comptabilisation :
 - du nombre de personnes ayant utilisé un autre moyen de transport que la voiture individuelle
 - du nombre de places de parking pour les personnes dépendantes.

> Indiquez sur les programmes ou invitations le **PLAN D'ACCÈS EN TRANSPORTS EN COMMUN** et renvoyez vers les **APPLICATIONS DÉDIÉES**
EX : gares, arrêts de bus, métro, tramway



> instaurez une **TARIFICATION PRÉFÉRENTIELLE** pour les participants utilisant un mode de transport collectif ou "propre" pour renforcer la cohérence de votre démarche.
> EX : entrée à tarif réduit sur présentation des titres de transport, distribution de bons de consommations gratuites, remise d'un badge valorisant et distinctif...

○ Incitez les participants à utiliser des modes de **DÉPLACEMENTS ALTERNATIFS** à la voiture individuelle



> indiquez les **TEMPS DE PARCOURS** pour chaque type de transport.



> indiquez la présence de **PISTES CYCLABLES**, d'un **PARKING À VÉLO SÉCURISÉ**, voire les possibilités de **LOCATIONS DE VÉLOS**.



Préparation de la manifestation

Choix du lieu / Mobilisation des différents acteurs et des parties prenantes / Identification de prestataires spécifiques
 Choix d'équipements adaptés / Conception des lieux d'accueil du public / Organisation d'une restauration réfléchie / Communication responsable

➤ Informez-vous sur les caractéristiques du bâtiment choisi

Lors du choix d'un lieu d'accueil, renseignez-vous auprès des gestionnaires de sites sur les démarches engagées. Prférez par exemple un site intégrant les principes de la **sobriété** et de l'**efficacité énergétique** (*).

À savoir

Ressources hébergements :
www.ecolabels.fr
www.laclefverte.org
www.hotels-au-naturel.com
www.chouettenature.com
www.wwf.fr/ qui-sommes-nous/entreprises-partenaires/gites-de-france

EXEMPLES D'INDICATEURS//////////

• Litres d'eau consommés, poids ou volume de déchets produits et traités dans les filières appropriées, nombre total de Kwh d'électricité consommés et/ou nombre de litres de gasoil utilisés pour les groupes électrogènes... Tous ces indicateurs sont à mettre en lien avec la fréquentation et la durée de l'évènement.

- **Réduction de la consommation d'énergie :** mise en valeur de l'éclairage naturel, utilisation de lampes basse consommation, gestion rationnelle de la température des salles, utilisation d'énergies renouvelables...
- **Réduction de la consommation d'eau :** bâtiment équipé de toilettes avec chasse d'eau à double capacité, de robinets avec économiseurs d'eau ou à système d'arrêt automatique...
- **Prévention et gestion des déchets (à anticiper avec les services compétents) :** vérifiez les moyens disponibles pour la gestion des déchets > EX : poubelles, conteneurs, sacs... la mise en place de leur collecte et de leur traitement dans les filières adéquates, utilisez des produits de nettoyage écologiques, des essuie-mains en tissu...
- **Engagement de l'équipe gestionnaire du site :** démarches en matière de responsabilité environnementale et sociétale (ISO 20121, 26000, ISO 14001...).
- Concernant l'hébergement des différents publics (sportifs, encadrants, intervenants, artistes, visiteurs...), privilégiez les **établissements écolabellisés, faciles d'accès ou situés à proximité de l'évènement.**

➤ Tenez compte des caractéristiques propres aux sites extérieurs

- **Sites naturels** (prairies, forêts, berges...):
 - Construisez votre évènement tout en respectant le site > EX : bannir l'abattage de haies ou d'arbres.
 - Préférez des aménagements ponctuels que vous pourrez récupérer et réutiliser > EX : mise en place d'un fléchage plutôt qu'un marquage au sol à la peinture.
- **Espaces protégés** (réserves et parcs naturels, zones Natura 2000...):
 - Recherchez l'implantation la mieux adaptée en collaboration avec les acteurs gestionnaires de ces sites > EX : choix des dates, du circuit...
 - Respectez la réglementation en vigueur, les clôtures, le balisage des sentiers, pour préserver la faune et la flore locale et informez vos publics > EX : utilisez les sentiers balisés déjà existants pour mettre en place une course, évitez les nuisances sonores...
- **Prévention et gestion des déchets :**
 - Veillez à l'implantation de collecteurs de déchets en nombre suffisant en accord avec le gestionnaire du site et assurez-vous de leur traitement dans les filières adaptées
 - Disposez des cendriers aux entrées extérieures.
 - Veillez au traitement spécifique que nécessitent certains déchets (à anticiper avec les services compétents). > EX : huiles de fritures, déchets alimentaires, moquettes...

* voir en page 32 les définitions de *Sobriété énergétique* et de *Efficacité énergétique*

CERTIFICATION POUR LES BÂTIMENTS PERFORMANTS

www.effinergie.org/web/

www.hqegbc.org/accueil/

www.batimentbascarbonate.org/

www.iso.org/iso/fr



www.parc-naturels-regionaux.fr/
www.parcnationaux.fr

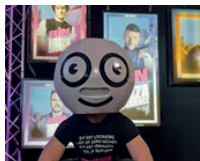


www.stationverte.com/



www.pavillonbleu.org/

www.natura2000.fr



OPERATION SAM

PHASE 1

Mobilisation des différents acteurs et des parties prenantes

Faire évoluer les comportements de chacun pour des événements durables et des sites et pratiques adaptés au changement climatique

À savoir

Principales parties prenantes : l'équipe organisatrice, les sportifs, les artistes, les intérimaires/stagiaires, les bénévoles, les prestataires, les partenaires, les publics, le gestionnaire du site d'accueil, les associations de consommateurs, les collectivités locales, la société civile (ONG, associations...)



MOBILISER les parties prenantes



○ Sensibilisez le **PUBLIC**, en imaginant des actions de sensibilisation au développement durable en lien direct avec le contenu de la manifestation.
> EX : stands, ateliers, animations, jeu-concours...



○ Associer les **ACTEURS EXTERNES A L'EQUIPE ORGANISATRICE** (sportifs ou artistes et leurs équipes) pour qu'ils s'engagent à vos côtés, apportent leur contribution aux actions et portent la démarche > EX : invitation aux réunions dédiées à la démarche, etc.

- **Définir un mode de gouvernance :** au-delà de la mobilisation de chaque partie prenante, il est important de déterminer avec chacune d'elle leur niveau d'intervention.
- **Identifier les indicateurs :** choisissez les différents indicateurs > EX : relevés des compteurs d'eau et d'électricité, comptage des visiteurs, évaluation des quantités de déchets avec le prestataire concerné... qui vous permettront d'établir un bilan quantitatif et qualitatif des actions engagées.

○ Impliquez l'**ÉQUIPE ORGANISATRICE** (personnel technique, bénévoles, hôtesse...) lors d'une ou de plusieurs réunions. Informez des bonnes pratiques les personnes, notamment celles assurant des permanences.
> EX : points d'accueil, stands, zones de ravitaillement... et transmettez-leur quelques jours en amont de la manifestation les consignes relatives à la démarche. Désignez un référent pour le suivi des actions développement durable et de leurs indicateurs.



○ Intégrez les **INTERVENANTS EXTÉRIEURS** (prestataires, exposants, restaurateurs, collectivités et services concernés...). Avertissez-les de ce nouveau schéma d'organisation, présentez-leur les actions engagées et incitez-les à y prendre part. > EX : rédaction d'une charte dédiée... Invitez des organismes engagés sur les **sujets responsables** et spécialisés dans la **prévention des pratiques à risques** > EX : niveaux sonores, tabac, alcool, drogues, MST... et réservez-leur des espaces au sein de votre manifestation. > EX : stand de sensibilisation, panneaux d'affichages...

EXEMPLES D'INDICATEURS

- Nombre de participants (équipe organisatrice et intervenants extérieurs) aux réunions spécifiques à l'élaboration de la démarche.
- Nombre de personnes ayant fréquenté les stands et animations dédiés au développement durable, l'espace réservé aux organismes spécialisés dans la prévention des pratiques à risques.

Préparation de la manifestation

Choix du lieu/ Mobilisation des différents acteurs et des parties prenantes/ Identification de prestataires spécifiques
Choix d'équipements adaptés/ Conception des lieux d'accueil du public/ Organisation d'une restauration réfléchie/ Communication responsable

Identification de prestataires spécifiques

- Appliquez une politique d'achats responsables en intégrant des critères environnementaux (éco-conditionnalité) et sociaux (clauses sociales) dans les appels d'offres ou cahiers des charges de prestations techniques.
- Choisissez des prestataires en capacité de justifier leurs actions en faveur du développement durable > EX : ISO 20400, ISO 20121, ISO 26000, ISO 14001, produits écolabellisés, éco-conception et traçabilité de produits et services...
- Privilégiez les partenaires et prestataires locaux pour éviter de trop longs déplacements en voiture ou camion, générateurs d'émissions de gaz à effet de serre, et encourager l'économie locale.
- Travaillez avec les associations locales, les structures d'insertion par l'activité économique et les entreprises adaptées > EX : confiez la réalisation de certains travaux manuels comme la mise sous pli à des ESAT (Établissements et Services d'Aide par le Travail), favorisez l'intégration, la mixité sociale et intergénérationnelle > EX : faites appel à des maisons de retraite, à des personnes en insertion professionnelle pour la conception de décors, la préparation de votre buffet, le nettoyage.



Village partenaires Cyclosporive L'Ariégeoise (09)
Photo Ariégeoise Cycloclub



www.elemen-terre.org



www.ecolabels.fr

www.iso.org/iso/fr

www.agefiph.fr

www.reseau-gesat.com



www.avise.org/decouvrir-less/insertion-par-lactivite-economique



<https://fr.label2020.eu/>



www.prestadd.fr

www.guidetopten.fr/



www.triercestdonner.fr/

quitri.com/



www.gestespropres.com



Réutilisation de la signalétique

PHASE 1

Choix d'équipements adaptés

➤ Limitez vos consommations de ressources

- **Utilisation d'équipements économes en énergie et en eau** : équipements électriques basse consommation, diodes électroluminescentes (LED) et lampes solaires pour le balisage nocturne, économiseurs d'eau à placer sur les robinets, douchettes économes, toilettes sèches... Étudiez la possibilité d'achat d'électricité « verte ». Utilisez les outils de mesure disponibles (compteurs...).

➤ Réduisez vos impacts grâce à des équipements permettant le tri des déchets

- **Élaboration d'un dispositif adapté aux besoins de votre manifestation.**
> EX : type de contenant, quantité et répartition sur site.
- **Mise en place de poubelles de collecte sélective** accompagnées d'une signalétique adaptée voire d'une sensibilisation sur site.
- **Coordination avec la collectivité** pour l'installation des contenants adaptés aux différents types de déchets et suivi de l'acheminement et du traitement dans les filières adéquates.

➤ Vérifiez que les équipements du site permettent à tous d'accéder facilement aux différents espaces et à l'information

- > EX : rampes d'accès et plateformes surélevées, comptoirs et guichets surbaissés, boucles magnétiques pour les malentendants, site Internet adapté pour les malvoyants... Rapprochez-vous des services techniques de la commune, des associations et services spécialisés sur les différents handicaps pour évaluer les besoins et mettre en place un dispositif adapté.

EXEMPLES D'INDICATEURS

- Part des ampoules basse consommation sur la totalité des points lumineux du site.
- Quantification des équipements adaptés mis en place pour l'accueil des publics vulnérables...



Salle Arena de Montpellier (34)
Photo Julie Cuminetti - Région Occitale DSPO



Préparation de la manifestation

Choix du lieu/Mobilisation des différents acteurs et des parties prenantes/Identification de prestataires spécifiques
Choix d'équipements adaptés/Conception des lieux d'accueil du public/Organisation d'une restauration réfléchie/Communication responsable

Conception des lieux d'accueil du public

Pensez à réduire les déchets à la source.

À savoir

La mutualisation des moyens par le prêt ou la location et le groupement d'achats sont autant de solutions pour optimiser les coûts et l'utilisation des équipements.

CHOIX DES MATIÈRES PREMIÈRES, STRUCTURES ET MATÉRIAUX

Favorisez les matériaux conçus à partir de matières renouvelables, réutilisables, plutôt sans plastification
> EX : bois issu de forêts gérées durablement de matériaux recyclés > EX : mobilier en médium ou en plastique recyclables > EX : revêtement de sol en linoléum recyclable ou éco-innovants > EX : matériaux de type agro-matériau issu de 70 à 100 % du végétal et si possible écolabellisés. Pour les travaux d'impression, faites appel à un prestataire engagé dans une démarche de réduction des impacts (PEFC™, FSC®, Imprim'Vert®).

MODES DE CONCEPTION ET D'AMÉNAGEMENT

Intégrez dès le départ des solutions d'économies des fluides (électricité, eau) > EX : exploitation optimum de l'éclairage naturel, lampes basses consommation ou à leds, interrupteur général pour éteindre tous les appareils... Favorisez l'utilisation de produits moins toxiques > EX : colles végétales sans solvants ou à base d'eau, recyclables et biodégradables, peintures et vernis écolabellisés et/ou sans solvants...

CONCEPTION des lieux d'accueil du public, stands

ACCESSIBILITÉ POUR TOUS

Mettez en place des tarifs préférentiels pour les publics en situation de précarité (demandeurs d'emplois, étudiants, salariés en insertion...). Adaptez l'ensemble des espaces intérieurs et extérieurs.
> EX : réservez des places pour les personnes à mobilité réduite et leurs accompagnants.

TRANSPORT ET STOCKAGE

Limitez au maximum la multiplication des trajets et les longues distances, optimisez les masses et les volumes pour diminuer le poids et l'encombrement et faites attention aux emballages utilisés.
> EX : éviter le suremballage par film plastique.

UTILISATION DANS LA DURÉE

Privilégiez des éléments modulaires réutilisables, robustes, facilement manipulables voire démontables et non salissants.



www.pefc-france.org



fr.fsc.org/fr-fr



Anneau de Möbius
Désigne les produits
ou emballages recyclables



www.imprimvert.fr



Résidence FairPlay - CREPS Toulouse (31)
-Seuil architecture Photo Bruidou



www.agencebio.org



www.maxhavelaarfrance.org



traiteurs-de-france.com/fr/nos-engagements

www.fraislocal.fr

www.banquealimentaire.org



www.sud-de-france.com



www.gaspillagealimentaire.fr

PHASE 1

Organisation d'une restauration réfléchie

À savoir

Préférez du matériel de restauration réutilisable et non jetable, recyclé ou recyclable : assiettes et couverts lavables sur place, gobelets consignés et réutilisables, non marqués à la date de l'événement ; ou des gobelets prêtés par d'autres organismes.

- Estimez les quantités au plus juste pour éviter le risque de surplus alimentaires.
- Privilégiez les aliments de saison et les produits locaux pour limiter les transports, éviter la culture sous serres chauffées et contribuer au développement économique local. Favorisez les produits en grand conditionnement pour éviter la multiplication des déchets d'emballages, les aliments issus de l'agriculture biologique ou responsable, du commerce équitable.
- Sélectionnez les filières et les prestataires respectueux d'une démarche de développement durable à différents niveaux : choix d'aliments et de boissons bio ou issus de productions locales (filières courtes), de traiteurs engagés dans une démarche responsable, de structures d'insertion...
- Envisagez la gestion des surplus alimentaires en proposant aux participants de venir avec leurs propres contenants pour emporter les aliments non consommés, et en rentrant dans une démarche possible de redistribution locale vers des populations qui en ont besoin. A solliciter également en cas d'annulation d'événement.

EXEMPLES D'INDICATEURS

- ⋮ - Part (volume et montant) d'alimentation issue de l'agriculture locale sur l'offre globale de restauration.
- ⋮ - Nombre de gobelets réutilisables mis à disposition et nombre de gobelets jetables économisés du fait de ce choix.



Buffet bio et gobelets réutilisables
Photo Valérie Hemat



Food truck Sud de France
Photo Fabien Ferrer



Préparation de la manifestation

Choix du lieu/Mobilisation des différents acteurs et des parties prenantes/Identification de prestataires spécifiques
Choix d'équipements adaptés/Conception des lieux d'accueil du public/Organisation d'une restauration réfléchie/Communication responsable

Communication responsable

PHASE 1
Préparation

➤ Éco-concevez vos supports d'information

À savoir

Protection d'un document : préférez un vernis acrylique. Pensez à valoriser votre démarche par l'affichage d'une mention du type : « Document imprimé sur papier recyclé écolabellisé avec des encres à base végétale par un imprimeur Imprim'Vert® ».

Les origines des objets promotionnels doivent être clairement identifiées (dans la mesure du possible). Certaines productions peuvent être localement réalisées.

- **Les supports papier :** choisissez des papiers recyclés, écolabellisés > EX : écolabel européen ou issus de forêts gérées durablement (labels PEFCTM et FSC®). **Imprimez en recto-verso avec des encres à base végétale. Faites appel à un imprimeur Imprim'Vert®** qui s'engage à réduire les impacts environnementaux de son activité. **Utilisez un format standard :** évitez les chutes de façonnage et réduit d'autant les quantités de papiers et de déchets. **Évitez les papiers spéciaux** (métallisés notamment) **et les pelliculages traditionnels** (autant de produits chimiques et d'obstacles au recyclage en moins).
- **La signalétique :** sélectionnez des supports fabriqués à partir de **matériaux recyclés et durables** (réutilisables d'une année sur l'autre) ou **éco-innovants**.
- **Les objets promotionnels :** limitez les quantités et préférez des objets promotionnels plus qualitatifs et responsables ; privilégiez les objets utiles, réutilisables, respectueux de l'environnement et produits de manière équitable > EX : calculatrice solaire, stylo-bille en bois labellisé, tee-shirt en coton bio, équitable ou 100 % recyclé, jeux de sensibilisation à l'environnement...

➤ Organisez un événement autour du développement durable pendant votre manifestation

- **Informez en amont et fédérez les parties prenantes concernées autour du défi, challenge ou trophée, si possible en lien avec la manifestation** > EX : collecte du plus grand nombre de balles de tennis usagées lors d'un tournoi pour être recyclées en sols sportifs...
- **Prévoyez la remise d'un prix ou trophée éco-conçu pendant l'événement** > EX : trophée en bois d'essence locale qui sera remis à un sportif ou à une équipe particulièrement engagée en matière de développement durable.



www.ecolabels.fr



www.pefc-france.org



fr.fsc.org/fr-fr



www.imprimvert.fr



www.citeo.com



www.clubdelacom.fr

Préparation de la manifestation

Choix du lieu/Mobilisation des différents acteurs et des parties prenantes/Identification de prestataires spécifiques
Choix d'équipements adaptés/Conception des lieux d'accueil du public/Organisation d'une restauration réfléchie/ **Communication responsable**

Exemples de supports de communication



Tee-shirt Green Team lors d'un Swimrun
Photo Ariégeoise Cycloclub



Gobelets réutilisables des écoles de rugby
Photo Ligue Occitanie Rugby



Signalétique et patrouille Ecocyclo
L'Ariégeoise (09)

PHASE 1

➤ Optimisez la diffusion des supports d'information

À savoir

Pensez à apposer sur vos documents une mention du type : « *Ne pas jeter sur la voie publique. Mettez ce document dans la bonne poubelle pour le recycler!* »

Si vous souhaitez donner des mallettes, sacoches ou chemises, préférez des matériaux recyclés ou éco-innovants, favorisez leur utilisation ultérieure pour limiter les pertes en fin d'évènement.

Si l'évènement s'y prête, prévoyez la conception de messages audio pour certaines informations, susceptibles d'être diffusés par le biais d'un speaker ou d'une bande son.

- **Favorisez les supports électroniques** pour diffuser rapidement et à moindre frais l'information
> EX : programme, bulletin d'inscription, plan d'accès diffusés via le site internet de l'évènement, les réseaux sociaux, les applications mobiles... Ils peuvent également être utilisés pour diffuser des informations plus spécifiques : actes d'un colloque, présentation des intervenants... Incitez au téléchargement des différents documents ou prévoyez leur accès sur des plateformes collaboratives.
- **Faites une diffusion raisonnée des documents imprimés :**
 - > Lors de la promotion d'une manifestation, évitez la diffusion massive de tracts et privilégiez l'affichage à des endroits stratégiques.
 - > Sur un stand ou lors d'un colloque, évitez la distribution de documents en lots, aidez les visiteurs à cibler leurs demandes afin de leur délivrer des informations adaptées.
 - > Privilégiez l'utilisation de SMS ou de QR code pour consulter en ligne des informations spécifiques.
 - > Pensez à réaliser un ajustement annuel du nombre de tirages en fonction des expériences passées (autant d'économies en plus).

EXEMPLES D'INDICATEURS//////////

- ⋮ - Quantification (en nombre d'exemplaires ou pourcentage) de la réduction des éditions papier.
- ⋮ - Nombre de téléchargements sur le site web.

➤ Rendez l'information accessible à tous

- Streaming vidéo ou audio disponible sur site web, version en langage des signes...

➤ Faites connaître votre démarche

- **Intégrez un volet de sensibilisation au développement durable** dans les documents de promotion de l'évènement et **informez les publics de votre démarche** > EX : rubrique dédiée sur le site web de l'évènement, communiqué et dossier de presse, programme, affiches, signalétique, stand d'information, invitations...

➤ Veillez au respect des règles de diffusion

- **Assurez-vous de la gestion éthique et légale des données collectées** à l'occasion ou pour la production de l'évènement (respect de la loi informatique et liberté) : réseaux sociaux, facebook, twitter, sms...
- **Soyez vigilant sur les images, sons et vidéos publiés** à l'occasion des manifestations (sujets traités, accord préalable des parties prenantes, droit à l'image).



Déroulement

de la manifestation

PHASE 2

Contrôle régulier
de votre démarche
responsable

p. 16

Sensibilisation du public
et de la presse

p. 17

Déroulement



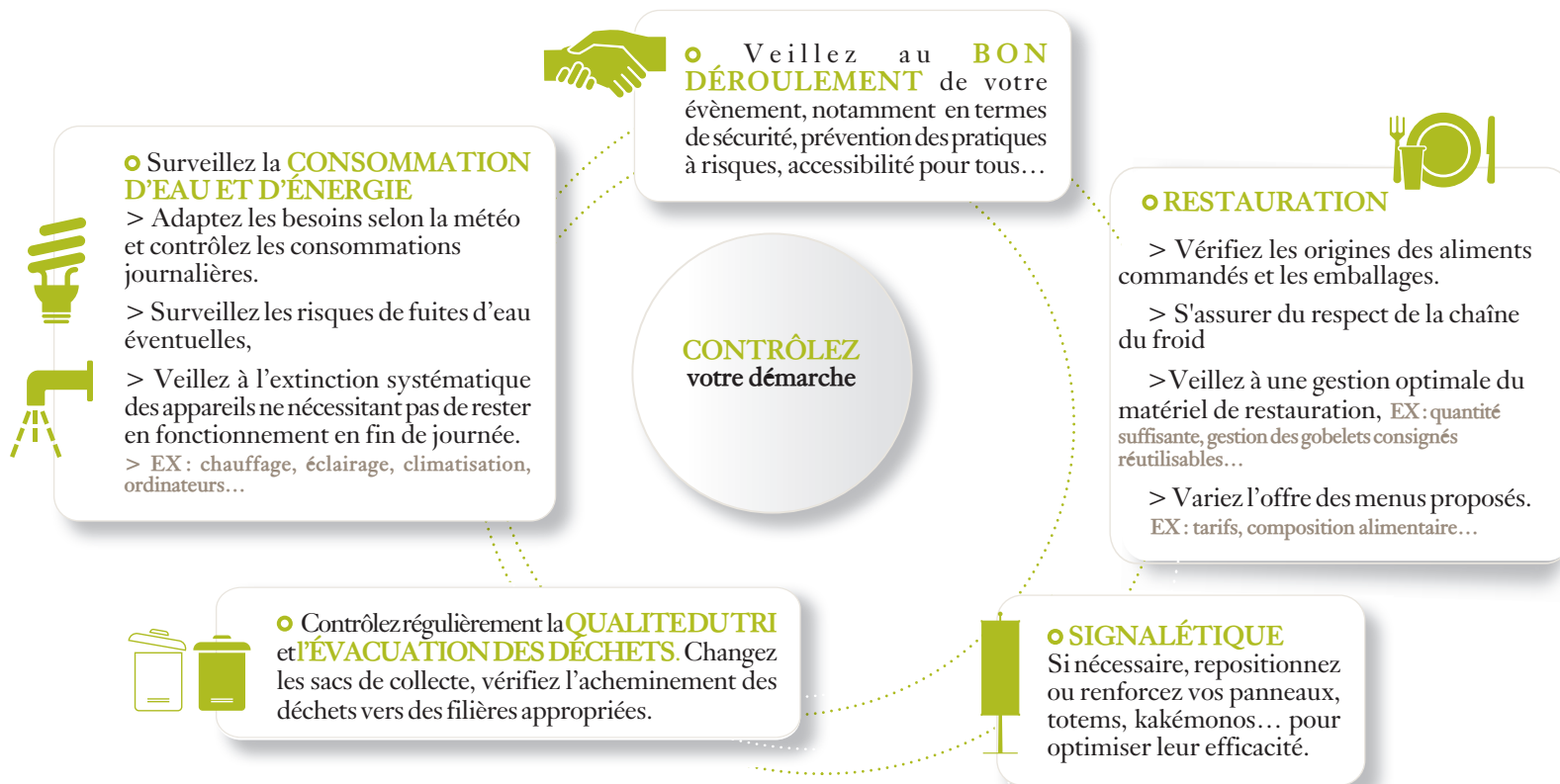
Contrôle régulier de votre démarche responsable



Maxime Valet - Escrime Handisport
Photo La Dépêche du Midi



Restauration



ATTENTION, pendant l'évènement:

- Assurez une veille et relevez les dysfonctionnements observés; lorsque cela est possible, apportez des solutions immédiates
- Suivez régulièrement vos indicateurs : relevez les données qui seront à mettre en lien notamment avec la fréquentation et la durée de l'évènement et reportez-les sur un tableau de bord

Cette phase d'observation et de collecte de données est essentielle. Toutes les informations que vous aurez pu collecter pendant l'évènement vous aideront à évaluer vos actions, à dégager des pistes d'amélioration pour la prochaine édition et à communiquer de manière précise sur vos résultats.

Sensibilisation du public et de la presse

Valorisez votre démarche à l'occasion d'un point presse ou d'une interview durant la manifestation.

- Informez les différents publics de votre démarche :
 - Via les supports de communication grand public les plus adaptés > EX : encart dédié dans le programme et sur les annonces presse, sites d'information, spots radio, sites spécialisés dans la transition écologique et énergétique
 - Via la diffusion d'informations pratiques sur les lieux de l'évènement > EX : messages audio sur le tri des déchets, signalétique spécifique pour les consignes de tri, stand d'information, expositions...
- Valorisez les lauréats qui se sont engagés dans le défi, challenge ou trophée autour du développement durable que vous avez mis en place > EX : remise d'un prix ou d'un trophée au sportif ou à l'équipe la plus engagée...
- Sensibilisez les participants au respect des autres > EX : respect de la population locale : horaires à respecter, stationnement anarchique des véhicules... et des lieux > EX : dégradation des espaces utilisés.
- Communiquez pour prévenir certains risques qui pourraient être liés :
 - À une forte sonorisation > EX : distribution gratuite de bouchons d'oreilles.
 - À l'abus d'alcool > EX : distribution gratuite d'alcootests, eau gratuite.
 - À la prise de drogue, à la consommation de tabac, aux pratiques à risques de manière générale, avec le concours d'associations spécialisées.



Sensibilisation au respect de l'arbitre - photo USF



Valorisation de la démarche Photo Valerie Hemat



Respect des consignes - photo USF

EXEMPLES D'INDICATEURS

- - Nombre de journalistes présents au point presse ou retombées presse en lien avec la démarche engagée.
- - Fréquence des messages diffusés (annonces audio, clips vidéos...) pour informer le public des actions menées et l'inviter à être acteur.
- - Nombre de personnes ayant fréquenté les stands et animations dédiés à la transition écologique et énergétique.
- - Nombre de bouchons d'oreilles distribués.

Démontage

de la manifestation

PHASE 3

Récupération et stockage
des infrastructures
réutilisables

p. 20

Nettoyage du site
et valorisation
des déchets

p. 21

RÉSEAU NATIONAL DES RESSOURCERIES
ET RECYCLERIES

ressourceries.info

ZERO WASTE SPORT

[www.zerowasteFrance.org/projet/
zero-waste-sport/](http://www.zerowasteFrance.org/projet/zero-waste-sport/)

RECYCLERIE SPORT A MONTPELLIER

<http://lezpřitrequipe.org/>

RECYCLERIE SPORT A TOULOUSE

<https://fr-fr.facebook.com/HexEco.o/>



Démontage et optimisation des espaces
Photo Valérie Hemat

PHASE 3

Récupération et stockage des infrastructures réutilisables

Equipements, décors, mobilier, panneaux, revêtements de sols, végétaux... peuvent être récupérés et stockés en vue de leur utilisation lors des éditions suivantes ou dans d'autres événements.

A savoir

Pensez à récupérer les bouchons de boissons en bouteille plastique pour certaines associations. Le produit de la vente de cette matière réutilisée permet de venir en aide aux personnes handicapées.

- Rapprochez-vous de la Commune ou de la Communauté de communes et des associations locales pour rechercher des solutions sur le territoire ou au plus près de celui-ci.
- Vous pouvez faire don de certains équipements ou matériaux pouvant encore servir. Ils pourront être utiles à d'autres événements ou à d'autres organismes comme des associations locales, les Ressourceries.



Dispositif réutilisable de collecte
sélective, Natural Games (12)
Photo Laurent Boutonnet



Mobilier fabriqué à partir de
matériaux de récupération
Photo Nathalie Raynal

Nettoyage du site et valorisation des déchets

La production de déchets varie selon les différentes phases d'activité (montage, manifestation, démontage), le type d'évènement, la surface et la durée de la manifestation.



EXEMPLES D'INDICATEURS

- Demandez au service en charge de la collecte des déchets de vous communiquer le tonnage des déchets collectés (par type) pour faciliter l'évaluation de votre démarche et envisager des pistes d'amélioration continue d'une édition sur l'autre.

- Respectez les consignes de tri propres à chaque matériau (en lien avec les collectivités).
- Veillez au bon acheminement des différents déchets vers les filières adéquates.
- Utilisez des produits de nettoyage écolabellisés.



www.triercestdonner.fr/guide-du-tri

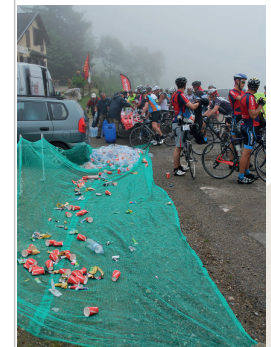
Cycl'Op - PLATEFORME DES ACTEURS DE L'ECONOMIE CIRCULAIRE EN OCCITANIE

<https://cycl-op.org>

PLATEFORME DIGITALE
 POUR LES ORGANISATEURS D'EVENEMENTS
 ET LES GESTIONNAIRES D'ETABLISSEMENTS
<https://quitri.com/>



Valorisation des déchets



Filet de récupération des déchets L'Ariégeoise (09)
Photo Christian Dellsperger

Bilan de la manifestation

PHASE 4

Évaluation des impacts
sociaux et
environnementaux
de la manifestation

p. 24

Compensation des impacts
qui n'auront pu être évités

p. 25

Évaluation des impacts sociaux et environnementaux de la manifestation



ADERE (Auto Diagnostic Environnemental pour les Responsables d'Événements)

<https://evenementresponsable.ademe.fr/>

www.lecalculateur.fr/

- **Chiffrez** les quantités de déchets générés (bilan des déchets triés et non triés, bilan par type de matériau), la consommation d'énergie et d'eau, **faites le bilan** des transports, de la consommation totale de papier, de revêtements de sols, de cloisons...
- **Déterminez les retombées générées** par les actions sociales mises en place.
 - > EX : nombre de boucles magnétiques distribuées pour les malentendants.
- **Estimez les impacts évités** grâce à votre démarche.
 - > EX : par rapport à l'édition précédente ou à un changement d'approche de votre manifestation.
- **Relevez les résultats du défi, challenge ou trophée autour du développement durable.**
 - > EX : nombre de balles de tennis collectées et recyclées.
- **Dégagez** de ce bilan des pistes d'amélioration pour une prochaine édition.
- **Évaluez la satisfaction des parties prenantes.**
- **Communiquez sur les résultats obtenus et les évolutions mesurées ; remerciez les participants et invitez les à une démarche d'amélioration continue pour les prochaines éditions.**
 - > EX : réunissez les parties prenantes pour les informer, mettez vos résultats en ligne sur le site web de l'évènement, partagez le bilan éco-socio-responsable avec les participants...

EXEMPLES D'INDICATEURS //

- ⋮ Analyse des données collectées (indicateurs, nombre
- ⋮ d'actions menées pour améliorer l'accueil des publics
- ⋮ dépendants), enquêtes de satisfaction des visiteurs,
- ⋮ débriefing...

En France, atteindre la neutralité carbone à l'horizon 2050 implique une division par 6 des émissions de gaz à effet de serre sur son territoire par rapport à 1990. (Source : ecologie.gouv.fr)

Compensation des impacts qui n'auront pu être évités

- **Évaluer les émissions de CO₂**, par la réalisation d'un bilan « gaz à effet de serre ». Il pourra être établi en fonction de l'importance et de la nature des déplacements effectués par l'équipe organisatrice, les partenaires, les prestataires, voire ceux des participants si possible. Si vous souhaitez aller plus loin dans votre démarche, l'ensemble des émissions de CO₂ (directes et indirectes) doivent être prises en compte.
- **Compensez vos émissions de CO₂ évaluées** en finançant par exemple, des projets d'efficacité énergétique ou de reforestation pour participer à la lutte contre le dérèglement climatique de la planète. Pensez à compenser à une échelle plus locale en soutenant par exemple des projets communaux, départementaux... Rapprochez-vous des collectivités territoriales ou de leurs groupements, des établissements publics de coopération intercommunale, des syndicats mixtes, des associations de planteurs pour vous renseigner sur les éventuels projets en cours.



www.climatlocal.com/

LABEL BAS CARBONE

www.ecologie.gouv.fr/label-bas-carbone

**PLATEFORME DE SENSIBILISATION AUX
BONNES PRATIQUES DE COMPENSATION
CARBONE**

www.info-compensation-carbone.com/

**ASSOCIATION POUR LA TRANSITION
BAS CARBONE**

<http://abc-transitionbascarbhone.fr/>



**GUIDE ADEME
DE LA COMPENSATION VOLONTAIRE**

librairie.ademe.fr

Zoom

sur des actions simples
et rapides à mettre en œuvre

Déchets p. 28

Eau et énergie p. 28

Transports p. 28

Achats p. 28

Restauration p. 28

Communication p. 29

Gouvernance p. 29

Territoire p. 29

Bilan/Évaluation p. 29

Solidarité p. 29



Zoom sur des actions simples et rapides à mettre en œuvre



Déchets : collecte sélective
Photo Ecaussystème



Transports : autocar liO à hydrogène
Photo Sofiane Bensizerara

➤ Déchets

- Mise en place d'un dispositif adapté de gestion des déchets : poubelles de tri accompagnées d'une signalétique appropriée. Intégration d'une collecte et d'un traitement séparés des déchets recyclables et des déchets non recyclables dans le contrat que vous allez signer avec votre prestataire.

➤ Eau et énergie

- Réduction de la consommation énergétique : optimisation du nombre de points lumineux, choix d'équipements électriques basse consommation, installation d'ampoules basse tension ou basse consommation, diodes électroluminescentes (LED), gestion de la climatisation...

➤ Transports

- Choix d'un lieu facilement accessible à pied, à vélo ou en transports en commun et diffusion d'une information à l'attention des différents publics sur les solutions alternatives à la voiture individuelle.

➤ Achats

- Intégrez des critères environnementaux et sociaux (éco-conditionnalité et clauses sociales) dans les appels d'offres ou cahiers des charges de prestations techniques, et privilégiez les partenaires et prestataires locaux.

➤ Restauration

- Achat d'aliments locaux et de saison, choix de prestataires ou de partenaires engagés dans une démarche raisonnée et utilisation de vaisselle lavable, réutilisable et non jetable.

➤ Communication

- Impression des documents sur papier recyclé et/ou issu de forêts gérées durablement et écolabellisé (fibres vierges, FSC®PEFC™), à base d'encre végétale, choix d'un imprimeur Imprim'Vert®. Diffusion raisonnée, sensibilisation de tous les publics (internes et externes à la manifestation) à la démarche.

➤ Gouvernance

- Tout au long de l'organisation, favorisez une approche participative impliquant tous les collaborateurs, encouragez le partage des informations (permanents, free lance, bénévoles) et veillez à la prise en compte des intérêts de chaque partie prenante.

➤ Territoire

- Valorisez l'ancrage territorial en recrutant des collaborateurs et des bénévoles sur place ou dans la région d'accueil de l'évènement et en mettant en avant le patrimoine culturel, gastronomique, touristique, économique local.

➤ Bilan/Évaluation

- Estimez, à l'aide des différents indicateurs, les impacts évités grâce à votre démarche, et dégagez du bilan des pistes d'améliorations pour une prochaine édition.

➤ Solidarité

- Favorisez l'accessibilité au plus grand nombre.



Veillez à mettre un indicateur en face de chaque action pour en mesurer l'efficacité et évaluer votre progression d'une édition à l'autre.



Gouvernance : rencontre des bénévoles du sport en Occitanie
photo Région Occitanie DSPO



Récompenses bénévoles Sport Occitanie
Photo Romain Saada

Pour vous aider

dans votre démarche

Ressources
documentaires

p. 32

Ressources documentaires
Sport et Développement
durable

p. 33



Ressources documentaires

- Agenda 2030 en France – Le site des objectifs de développement durable www.agenda-2030.fr/
- Normes en lien avec l'organisation d'un événement responsable (ISO 20121, ISO 26000...) www.afnor.org
- Écolabels www.ecolabels.fr
- Ressources de l'évènement responsable (ADEME) <https://communication-responsable.ademe.fr/aller-plus-loin/les-ressources-de-leco-evenement>
- Association pour des pratiques éco-responsables sur les évènements en Occitanie <https://elemen-terre.org>
- L'éducation au développement durable en Occitanie <https://graine-occitanie.org/>
- Guide pratique pour une restauration événementielle durable (ADEME) <https://librairie.ademe.fr/consommer-autrement/1758-pour-une-restauration-evenementielle-durable-9791029709647.html>
- Lutte contre le gaspillage alimentaire www.ecologie.gouv.fr/gaspillage-alimentaire
- Guide du Handicap mettre en place une démarche simple et concrète (AACC) www.aacc.fr/actualites-et-evenements/commissions/rse/guide-du-handicap
- Réseau de l'économie circulaire en Occitanie www.cycl-op.org/
- Solution pour les entreprises économiquement performantes et socialement responsables www.laregion-realis.fr/
- Outil ADERE (Auto Diagnostic Environnemental pour les Responsables d'Évènements) <https://evenementresponsable.ademe.fr/>
- Cleo, calculateur global de performance de l'industrie française de l'évènement (UMINEV) www.lecalculateur.fr
- Solution de compensation Climat local www.climatlocal.com/
- Construction et aménagement durables en Occitanie www.envirobat-oc.fr
- Guide de l'énergie maîtrisée pour des festivals écologiquement responsables www.reseau-eco-evenement.net/ressources/energie/
- Rapport « Décarbonons la culture ! » publié par le Shift Project <https://theshiftproject.org/article/decarboner-culture-rapport-2021/>

Définitions

(1) **Sobriété énergétique** : démarche visant à réduire les consommations d'énergie par des changements de comportement, de mode de vie et d'organisation collective (source : Haut Conseil pour le Climat).

(2) **Efficacité énergétique** : réduire la quantité d'énergie nécessaire à la satisfaction d'un même besoin (source : Négawatt).

➤ Pour avancer ensemble

Vous avez identifié une initiative ou un prestataire, n'hésitez pas à nous en faire part.

Et pour toute information complémentaire :

● Contact AREC Occitanie :

Valérie HEMAT

valerie.hemat@arec-occitanie.fr

Ressources

documentaires - Sport et Développement durable

- Stratégie nationale de développement durable pour le sport (Ministère des sports) www.sports.gouv.fr/organisation/le-ministere/sport-et-developpement-durable/article/strategie-nationale/
- Pôle ressources national Sports de nature (Ministère des sports) www.sportsdenature.gouv.fr
- Rapport « Dérèglement climatique : le sport à +2°C et +4°C » (WWF France) www.wwf.fr/sites/default/files/doc-2021-07/02072021_Rapport_Dereglement-climatique_le_monde_du_sport_a_plus_2_et_4_degres_WWF%20France_4.pdf
- Responsabilité Sociétale des Organisations sportives (CNOSF) <https://rso.franceolympique.com/>
- Charte des 15 engagements écoresponsables des organisateurs d'événements à horizon 2024 (Ministère des sports et WWF France) https://www.sports.gouv.fr/IMG/pdf/charte_organisateurs_v2_fr.pdf
- Guide d'accompagnement à l'évaluation de la charte des 15 engagements écoresponsables (Ministère des sports et WWF France) https://www.sports.gouv.fr/IMG/pdf/guide_evaluation_charte_orga.pdf
- Recueil d'initiatives - Charte des 15 engagements écoresponsables www.sports.gouv.fr/autres/MinistereDesSports-RecueilDinitiatives-FR-PDF-e-accessible_09.pdf
- Optimouv - La solution innovante pour réduire les gaz à effets de serre générés à l'occasion des déplacements du mouvement sportif <https://optimouv.net>
- Agir face aux Incivilités, violences, discriminations... dans le champ du sport www.sports.gouv.fr/ethique-integrite/prevenir-les-discriminations/
- Guide de Paris 2024 pour des événements responsables (Paris 2024) medias.paris2024.org/uploads/2021/10/PARIS-2024-211001-GUIDE-EVENEMENTS-RESPONSABLES-fr.pdf
- Livret "Economie et sport : s'entraîner à de nouvelles pratiques (OREE) : www.oree.org/source/_Livret_Economie_Circulaire_Sport_Comite_francilien.pdf
- Carnet Sports dans la nature (Ministère des sports) www.sports.gouv.fr/autres/SDD_CarnetSportNature_v8.pdf
- Guide Biodiversité et activités sportives (Ufolep) www.ufolep.org/?mode=&crit1=20&id=148782



GUIDE

d'accompagnement

Publication éditée par la Région Occitanie, rédigée par l'AREC Occitanie en partenariat avec l'ADEME Occitanie et le Club de la Com.

Édition disponible en ligne sur :

<https://laregion.fr>
www.arec-occitanie.fr
www.ademe.fr/



Organisation d'évènements et développement durable

Edition Octobre 2022
Création originale : ICOM 2009
Rédaction de cette édition : Région Occitanie - AREC Occitanie
Mise en page de cette édition : AREC Occitanie
Crédits photographiques :
Région Occitanie : Laurent Boutonnet, Sofiane Bensizerara, Julie Cuminetti, Antoine Darnaud, Fabien Ferrer, Emmanuel Grimault, Lydie Lecarpentier, Sébastien Pouchard, Romain Saada
Natural Games, Union Sportive Fuxéenne, Ariégeoise Cycloclub, opération Sam, Seuil Architecture - photo Brugidou, Valérie Hemat, Ligue Occitanie Rugby, ladepeche.fr, Nathalie Raynal, Christian Dellsperger, Ecaussystème, midilibre.fr

